

人神经母细胞瘤细胞 (SH-SY5Y) 培养要点

货号: TCH-C325 规格: 1×10^6 cells/T25培养瓶

1. 人神经母细胞瘤细胞 (SH-SY5Y) 培养注意要点:

① 人神经母细胞瘤细胞 (SH-SY5Y) 为半贴半悬细胞, SH-SY5Y细胞群中大多数为贴壁细胞, 极少数为悬浮细胞; 成簇生长和贴壁性差。

② SH-SY5Y传代周期较长, 倍增时间约为72h。这是因为SH-SY5Y贴壁和生长都较为缓慢。按1:4传代的情况下, 约一周传代2~3次。

③ SH-SY5Y培养注意事项:

(1) 该细胞容易聚团, 培养2~3天后细胞可正常贴壁;

(2) 细胞聚团严重影响细胞生长后, 可用胰酶消化细胞使之重新分散, 传代后少动少换液 (48 h内尽量勿动), 聚团会有改善。

④ SH-SY5Y贴壁缓慢, 在标准培养条件【MEM/F12 + 15% FBS + 1% P/S】下, 接种后需要48小时以上完成贴壁。推荐接种后第三天再换液。期间不要频繁观察或晃动培养皿。如还未贴壁, 需使用多聚赖氨酸 (PLL, 通过静电作用来完成包被) 来包被T25培养瓶, 从而使细胞较好地贴壁, 具体步骤如下:

(1) 使用1-2 mL的多聚赖氨酸 (PLL) 平铺T25瓶底面即可;

(2) 室温下包被1 h;

(3) 回收多聚赖氨酸 (PLL), 可反复使用3次;

(4) 届时使用PBS (3次, 每次5 mL) 仔细清洗T25瓶, 注意四壁也要清洗到位 (因为多聚赖氨酸本身对细胞有毒性, 所以一定要清洗干净)。

⑤ 血清质量差异可能引起细胞状态变化, 建议选用高质量的胎牛血清。

⑥ 降低SH-SY5Y成簇生长和贴壁性差的因素有:

(1) 培养基和血清的选择;

(2) 避免过汇合;

(3) 避免频繁移动;

(4) 传代比例不宜过低;

(5) 减少机械力损伤。

为科研加速, 为工业赋能!



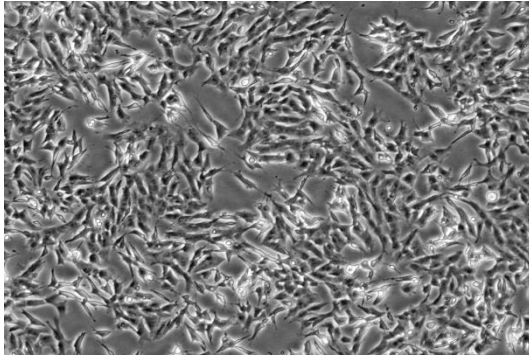
海星商城二维码



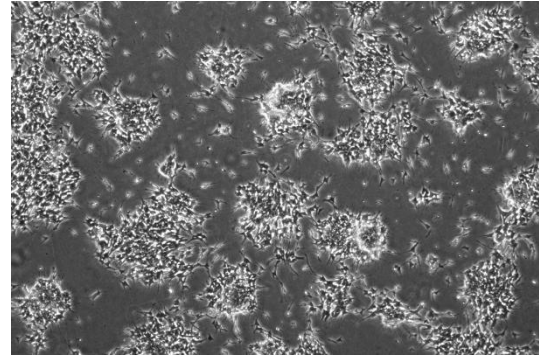
公众号二维码



⑦ SH-SY5Y细胞若在复苏或传代后出现聚团现象，则可能是胰酶消化不当，或铺瓶不匀导致。建议在消化终止后可用移液枪轻柔吹打10-20次，当无肉眼可见的团块时再进行离心操作；用培养基重悬离心后的细胞沉淀时，需吹打15-20次，使细胞沉淀完全吹散后再进行铺瓶，铺瓶后需将细胞与培养基混匀后再放置在培养箱中培养；SH-SY5Y细胞对温度敏感，因此在复苏和传代的操作中务必将培养基预热后使用。



状态良好的SH-SY5Y细胞



聚团生长的SH-SY5Y细胞

为科研加速，为工业赋能！

CRISPR/Cas9细胞基因编辑

载体构建/病毒包装 分子诊断标准品/突变基因标准品/融合基因标准品

稳转细胞株 HyCyte®干细胞/原代细胞/细胞系产品 HyCyte®细胞培养试剂



海星商城二维码



公众号二维码

